



# Jardinons à l'école



**GUIDE PRATIQUE POUR BÂTIR  
UN PROJET DE JARDINAGE À L'ÉCOLE**

# JARDINONS À L'ÉCOLE

C'est en 1986 que les professionnels des semences, regroupés au sein du GNIS (Groupement National Interprofessionnel des Semences et plants), puis rejoints par les professionnels de l'horticulture, ont créé l'opération « Jardinons à l'école » avec la volonté d'initier et de soutenir le développement de projets de jardinage dans les écoles maternelles et élémentaires.

En plus de vingt cinq ans, grâce aux conseils techniques des professionnels et aux propositions d'activités conçues par des conseillers pédagogiques, l'opération « Jardinons à l'école » est devenue la référence documentaire pour les enseignants qui souhaitent bâtir des projets de jardinage avec leurs élèves.

L'opération « Jardinons à l'école » a été initiée avec le soutien de l'Inspection Générale de l'Education Nationale et est menée en synergie avec l'Office Central de la Coopération à l'Ecole (OCCE) et la Fédération des Délégués Départementaux de l'Education Nationale (DDEN) qui organisent chaque année le concours des Ecoles Fleuries.

2

## :: Le site [www.jardinons-alecole.org](http://www.jardinons-alecole.org)



Avec le site [www.jardinons-alecole.org](http://www.jardinons-alecole.org), les professionnels ont souhaité mettre à la disposition des enseignants, mais aussi des animateurs des diverses structures d'accueil pour les enfants, une véritable pédagogothèque du jardinage.

Comment bâtir un projet pédagogique autour du jardinage ? Comment organiser les activités ? Quels végétaux choisir, comment et où les

planter, selon quel calendrier ? Quelles sont les pratiques de jardinage adaptées aux enfants ? Comment entretenir un jardin d'école durant l'été ? Où trouver la documentation adaptée ? ...

Autant de questions, et bien d'autres encore, que vous serez amenés à vous poser pour bâtir votre projet de jardinage et dont vous trouverez les réponses sur le site [www.jardinons-alecole.org](http://www.jardinons-alecole.org).

## Les ressources pour développer un projet de jardinage



Se lancer dans la création d'un atelier de jardinage ne s'improvise pas. C'est pourquoi il est utile de réunir de nombreuses sources d'informations. Les premières d'entre elles, ce sont bien sûr le site "Jardinons à l'école", les jardifiches, les jardithèques et les jardiposters. Ils ont été spécialement conçus

pour mettre en place ou développer des activités de jardinage à l'école.



Les catalogues, les revues, les livres spécialisés pour les enseignants, les ouvrages pour les enfants, les mallettes pédagogiques, les DVD spécifiques, les sites Internet de ressources pédagogiques sont également précieux. Sans oublier les témoignages de jardinage à l'école qui sont également une source passionnante d'idées et de pistes de réflexion.

Retrouvez ces différentes ressources sur le site «Jardinons à l'école» au niveau des rubriques « **Les sources d'information** » et « **Partage d'expériences** ».

## :: Guide pratique pour bâtir un projet de jardinage à l'école

C'est pour aller plus loin et vous aider à concrétiser un projet de création d'un jardin d'école que nous avons conçu ce guide pratique. Il contient des conseils pour le montage de votre projet en amont, de la genèse du projet jusqu'aux différentes solutions de financement.

**Le présent guide référence les rubriques du site [www.jardinons-alecole.org](http://www.jardinons-alecole.org) et les jardifiches disponibles en téléchargement** afin de vous guider et de vous aider notamment dans le choix des végétaux. Vous pourrez vous appuyer sur ces contenus pour établir la programmation des activités de culture et d'entretien avec les élèves tout au long de l'année scolaire.

Lorsque le jardin d'école aura vu le jour, **les jardifiches, disponibles dans la rubrique « Les sources d'information »**, vous guideront dans la mise en oeuvre des activités à réaliser avec vos élèves, avec des idées d'aménagement et de nombreux conseils pour réussir les cultures.



### 4 SOMMAIRE

- |  |                |
|--|----------------|
| :: Un projet interdisciplinaire                    | pages 5 à 7    |
| :: Un projet de classe ou d'école                  | page 8         |
| :: La formalisation du projet                      | pages 9 à 12   |
| :: Exemple de contenu d'un dossier de présentation | pages 13 et 14 |
| :: Les aides à la réalisation du projet            | pages 15 à 17  |
| :: La valorisation du projet                       | pages 18 et 19 |



# UN PROJET INTERDISCIPLINAIRE

La création et le suivi d'un jardin pédagogique incitent à la découverte et à l'expérimentation, les visées sont écologiques, les méthodes scientifiques et ludiques. L'approche du fonctionnement des écosystèmes (biodiversité), les conséquences des actions de l'homme (développement durable), la prise en compte et la structuration des concepts d'espace et de temps, s'y pratiquent et s'y mesurent concrètement et directement. Les expériences sensorielles, l'éducation manuelle et technique, la responsabilisation par la création et l'entretien d'un espace collectif constituent autant d'expériences favorables à la motivation des élèves.

Au-delà de l'aspect scientifique du projet, les apprentissages sont divers, enrichissants et transdisciplinaires : recherches documentaires, enquêtes, lectures, enrichissement du vocabulaire, structuration dans l'espace et dans le temps, utilisation d'un vocabulaire spécifique, production d'écrits, mesures, calculs et dessins de surfaces, éveil artistique...

5



Vous trouverez des pistes de prolongements et des propositions d'activités à la rubrique « **Prolongements pédagogiques** ».

Par ailleurs, les documents « Jardithèques », rubrique « **Les sources d'information** », présentent, à partir de témoignages d'enseignants, la richesse éducative de l'activité de jardinage selon le niveau scolaire.

## :: Objectifs pédagogiques généraux

- Collaborer à l'éducation à la citoyenneté : un projet commun permettant de confier des initiatives et des responsabilités aux élèves.
- Etablir un rapport direct avec les grands enjeux planétaires actuels (au-delà du discours) : maintien de la biodiversité, respect des équilibres écologiques, économies des ressources, développement durable.
- Pratiquer la pédagogie de projet visant à atteindre des objectifs clairement définis et partagés par tous les élèves.
- Favoriser la transversalité des apprentissages.

## :: Liens avec les programmes de sciences

### Cycle 1

#### Découvrir le vivant

- Les enfants observent les différentes manifestations de la vie.
- Élevages et plantations constituent un moyen privilégié de découvrir le cycle que constitue la naissance, la croissance, la reproduction, le vieillissement, la mort.
- Ils sont sensibilisés aux problèmes de l'environnement et apprennent à respecter la vie.

### Cycle 2

#### Découvrir le monde du vivant, de la matière et des objets

- Les élèves repèrent des caractéristiques du vivant : naissance, croissance et reproduction ; nutrition et régimes alimentaires des animaux.
- Ils comprennent les interactions entre les êtres vivants et leur environnement et ils apprennent à respecter l'environnement.

### Cycle 3

#### Sciences et Technologie

- Familiarisés avec une approche sensible de la nature, les élèves apprennent à être responsables face à l'environnement, au monde vivant, à la santé. Ils comprennent que le développement durable correspond aux besoins des générations actuelles et futures. En relation avec les enseignements de culture humaniste et d'instruction civique, ils apprennent à agir dans cette perspective.

## L'unité et la diversité du vivant

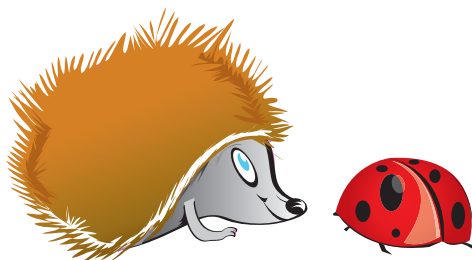
- Présentation de la biodiversité : recherche de différences entre espèces vivantes.
- Présentation de l'unité du vivant : recherche de points communs entre espèces vivantes.
- Présentation de la classification du vivant : interprétation de ressemblances et différences en termes de parenté.

## Le fonctionnement du vivant

- Les stades du développement d'un être vivant (végétal ou animal).
- Les conditions de développement des végétaux et des animaux.
- Les modes de reproduction des êtres vivants.

## Les êtres vivants dans leur environnement

- L'adaptation des êtres vivants aux conditions du milieu.
- Places et rôles des êtres vivants ; notions de chaînes et de réseaux alimentaires.
- Importance de la biodiversité.



## :: Comment intégrer le développement durable dans le projet de jardinage ?



**La rubrique « Jardinage et développement durable »** vous aidera à intégrer les notions de développement durable et de biodiversité dans votre projet de jardinage en proposant des activités spécifiques autour de ces thèmes.

Les vidéos de la rubrique présentent des actions concrètes réalisées par des enfants.

# UN PROJET DE CLASSE OU D'ÉCOLE

---

Le projet de création d'un jardin pédagogique engage à court et moyen terme. En effet, l'investissement nécessaire en temps et en énergie mérite d'envisager une certaine pérennisation. La création ou l'aménagement d'un espace favorable peut être engagé sur une année, avec une ou plusieurs classes, mais trouvera tout son sens dans une gestion à plus long terme de manière à « rentabiliser » le travail effectué et suivre le rythme naturel des saisons au fur et à mesure de la scolarité des élèves.

Ce type de projet est extrêmement valorisant pour les enfants, il favorise l'émulation collective et crée un esprit de groupe. Impliqués dès la genèse du projet en recueillant leurs idées et leur vision de ce futur jardin, les élèves seront également un excellent relais auprès des parents.

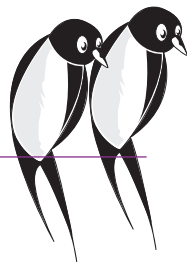
8 La mise en oeuvre du projet nécessite au départ un engagement privilégié d'un ou plusieurs collègues menant le projet, un des objectifs à atteindre pouvant être la généralisation du projet par le biais des conseils de cycles et du projet d'école, et la participation de tous les collègues et de toutes les classes. De nombreux moyens sont à prévoir pour favoriser la création du projet de jardin d'école :

- la désignation d'un coordinateur du projet, parmi les enseignants participants,
- la définition d'une liste de tâches et d'actions et leur répartition,
- l'établissement d'un calendrier de travail et de réunions de coordination,
- la mise en place d'un panneau commun à tous.





# LA FORMALISATION DU PROJET



Quelle que soit l'ampleur du projet (classe(s) ou école), il nécessite la rédaction d'un dossier qui sera très utile pour contacter des partenaires et solliciter des soutiens. Vous serez ainsi en mesure de l'envoyer rapidement aux personnes contactées et intéressées.

La rédaction de ce dossier permet de définir clairement le projet de création du jardin d'école tant sur le plan pédagogique que technique et financier. C'est aussi un moyen d'établir les choix initiaux qui vont définir par conséquent les besoins.

## :: Les choix à établir

### L'emplacement du terrain

Ce point est à traiter en priorité avec la municipalité.

- Un terrain au niveau de l'école ou attenant à l'école est la solution idéale.
- Si le terrain doit se situer à l'extérieur de l'école, la proximité de l'école sera le premier critère à indiquer dans votre dossier.
- Le type de terre, l'exposition, la fréquence d'utilisation, la facilité d'accès en termes de sécurité pour les élèves sont également des critères à préciser.

Si vous démarchez un particulier (par exemple pour un terrain privé en friche proche de l'école), il est très important de rédiger une « Lettre contrat » qui précisera :

- le nom du propriétaire du terrain, l'adresse précise et la surface du terrain,
- le nom, l'adresse de l'école, le nom du directeur,
- l'objet de la « Lettre-contrat » : l'utilisation du terrain référencé à titre gracieux pour la création d'un jardin d'école,
- la durée de cette utilisation,
- la référence de l'assurance de l'école,
- date et signature des 2 co-contractants.

**Prenez le soin de contacter l'Inspecteur d'Académie pour l'informer de cette démarche.**

## La surface du terrain

- Il faudra dans un premier temps déterminer la surface à cultiver qui dépendra du nombre de classes concernées. Pour une classe, une surface d'environ 20m<sup>2</sup> est déjà un bon début.
- Avec les élèves, établissez un projet de plan du jardin d'école.

## Coût du terrain : gratuit

Mise à disposition par la municipalité, par une association de jardins familiaux ou éventuellement par un particulier.

## Le jardinage sans terrain, c'est possible



La rubrique « **C'est possible, même sans terrain** » détaille de nombreuses solutions et vous guide dans le choix des cultures. Vous trouverez également de nombreux conseils dans certaines jardifiches

10 Même sans terrain, les possibilités de jardinage sont nombreuses :

- Les cultures en pots, jardinières ou bacs trouveront facilement une place dans la cour de l'école ou dans la classe. Ces supports sont parfaits pour une foule d'activités pédagogiques : **voir les jardifiches n° 21 et 22.**
- Les plantes grimpantes, souvent décoratives, demandent peu de place. Elles poussent facilement le long d'un mur : **voir les jardifiches n° 25 et 26.**
- Vous pouvez opter également pour la technique de la « culture en carrés » : **voir fiche détaillée de mise en oeuvre aux rubriques « Des actions pédagogiques » et « C'est possible sans terrain - Créez un jardin de poche ».**
- N'oubliez pas les cultures en classe avec les plantes vertes, les plantes fleuries : **voir les jardifiches n° 19, 20, 23 et 24.**
- Les semis en classe sont l'occasion d'observations passionnantes : **voir les jardifiches n° 11 et 12.**
- Il est possible de solliciter la mairie pour la mise à disposition d'un terrain ou de contacter l'association de Jardins familiaux s'il en existe une proche de l'école : elle dispose peut-être de parcelles pédagogiques pour les scolaires. Avec la mairie, vous pouvez également étudier les possibilités de fleurir certains espaces : un parc, des massifs dans un quartier, des pieds d'immeubles...

- En l'absence de terrain, la participation à l'opération « Adopter un jardin » pourra être envisagée (**voir la présentation sur le site Internet à la rubrique "Des actions pédagogiques"**).

## Le matériel

Pour les enfants, les outils sont un des principaux attraits du jardinage car ils leur permettent de s'exprimer avec la terre et de participer totalement aux activités en arrachant, en creusant, en binant, en désherbant, en semant, en plantant, en arrosant...

**La rubrique « L'équipement adapté »** vous aidera à choisir le matériel nécessaire en fonction de votre projet de jardinage, de la surface à cultiver et des cultures envisagées.

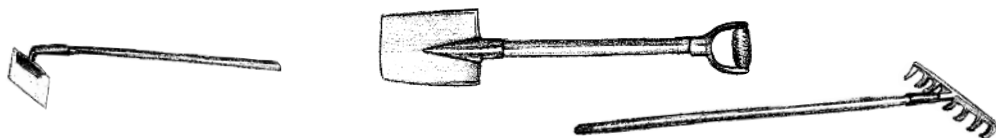
Pour que vous puissiez réaliser la plupart des travaux, il est nécessaire de posséder : une bêche, une fourche-bêche, une binette, un râteau, une griffe à dents, un sécateur, plusieurs arrosoirs de petite capacité avec leur pomme, un tuyau d'arrosage avec un enrouleur, une brouette, quelques plantoirs à bulbes et transplantoirs, des tuteurs, de la ficelle et des liens en raphia. Des planches en bois seront utiles pour tasser la terre et accéder facilement aux cultures. **La jardifiche n° 36 précise l'utilisation des différents outils.**

11

Il existe chez les distributeurs spécialisés des gammes d'outils « spécial enfants », de petite taille, faciles à utiliser. Cependant, n'oubliez pas que les enfants veulent très vite utiliser les outils des grands.

Si vous jardinez sans terrain, en classe, en pots, jardinières, n'oubliez pas les contenants (jardinières, pots, caissettes, suspensions, poteries...) et les supports de culture (terreau, terre, sable...).

Pour établir le budget nécessaire, demandez des devis à des distributeurs spécialistes ou réalisez des recherches sur catalogue ou sur Internet.



## Les cultures au fil des saisons

Quel type de jardin souhaitez-vous créer ? : Jardin aménagé ou jardin sauvage ? Voulez-vous lui donner un thème : odorant - coloré - aromatique - à petits fruits - à papillons - gourmand - sonore - artistique - scientifique ... ou tout venant ?

**Les rubriques « Les cultures faciles à réussir » et « Que faire ce mois-ci ? » ainsi que les jardifiches** sont une mine d'informations et de conseils pour vous aider à choisir les espèces les plus intéressantes, les plus faciles à cultiver et adaptées au calendrier scolaire. Vous pourrez ainsi lister les graines et les plants nécessaires en fonction de votre projet et établir la programmation les activités tout au long de l'année scolaire.

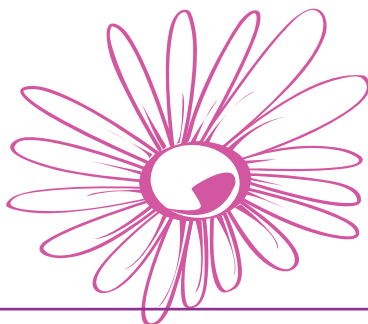


Ces ressources donnent des conseils simples et pratiques pour réussir les cultures en faisant agir les élèves. Les textes sont facilement abordables par les enfants. Elles contiennent des calendriers utiles pour programmer les activités tout au long de l'année. **Les jardifiches n° 31, 32 et 34** récapitulent, mois par mois, une année de jardinage.



# CONTENU DU DOSSIER DE PRÉSENTATION (Exemple)

---



## :: Présentation de l'école

- Coordonnées complètes, nom du directeur, nombre de classes et d'élèves.
- Préciser si l'école est placée en Zone d'Education Prioritaire, nom du (des) responsable(s) du projet.

## :: Présentation du projet pédagogique

- Classe(s) concernée(s) par le projet et niveau(x)
- Nombre d'élèves dans chaque classe
- Objectifs pédagogiques généraux (si projet d'école)
- Objectifs pédagogiques spécifiques selon les niveaux
- Programmation des activités sur l'année scolaire

## :: Le terrain et son aménagement

- Si vous ne disposez pas encore d'un terrain : exposez votre besoin (proximité de l'école, surface), précisez que ce terrain doit être prêt à la culture (désherbé, dégagé de tout encombrement ou déchets, avec une terre retournée) et être équipé d'un point d'eau.
- Si vous disposez d'un terrain : indiquez le lieu et la surface ; précisez éventuellement le besoin que la terre soit retournée, l'installation d'un point d'eau et d'un bac à compost.

## :: Le matériel : outils et équipements

- Les outils et les quantités nécessaires aux travaux des élèves
- Les outils et les quantités nécessaires pour les enseignants
- Des jardinières et pots si vous n'avez pas de terrain : tailles et quantités
- Les équipements nécessaires à l'entretien du terrain : tuyau d'arrosage, enrouleur, cuve pour récupérer l'eau de pluie...

## :: Les végétaux : graines et plants

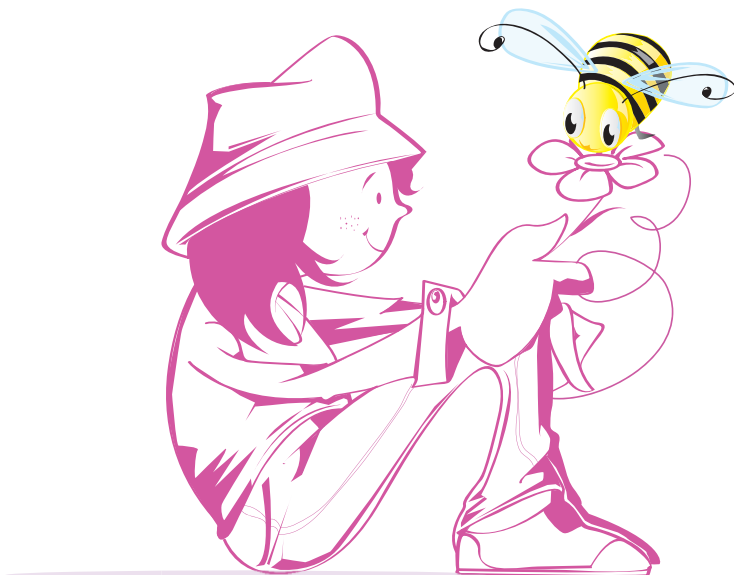
- Les végétaux et les quantités nécessaires au démarrage du projet
- Les graines et les quantités nécessaires au démarrage du projet

## :: animateur

- Si vous souhaitez l'intervention régulière d'un animateur nature ou jardin, précisez l'objectif de cette intervention dans votre projet et le nombre d'heures.

## :: Le budget

- Les soutiens et les partenaires que vous allez solliciter ont besoin d'évaluer clairement vos demandes, qu'elles soient financières, en nature ou en temps.
- Listez tous vos besoins : terrain, installations nécessaires pour le terrain, matériel, plants, graines, végétaux, animateur...
- Intégrez en fin de budget un poste « frais de fonctionnement » (frais postaux, reproduction de dossiers...) et un poste « Valorisation du projet » (frais d'invitation des parents d'élèves et des partenaires à l'inauguration du jardin, de papeterie pour la création d'un dossier à envoyer aux partenaires du jardin pour les tenir informés des réalisations, pour une exposition de fin d'année, frais de tirages photos...).



# LES AIDES À LA RÉALISATION DU PROJET



La création d'un jardin d'école nécessite des moyens que vous aurez listés dans le dossier de présentation et récapitulés dans le budget.

## :: Conseils pour vos démarches

- Listez face à chaque poste du budget tous les partenaires possibles.
- Contactez-les par téléphone afin de valider leur intérêt pour votre projet ou sa conformité dans le cadre de dispositifs existants, de vérifier s'il existe des dates précises pour l'envoi des dossiers ou des plafonds de financement, demandez le nom de la personne à qui adresser votre dossier de présentation ou le dossier type que vous devrez remplir.
- Relancez vos contacts quelques jours après l'envoi du dossier, puis régulièrement jusqu'à l'obtention d'une réponse définitive.
- Multipliez les contacts et les démarches, il sera toujours temps de faire des choix parmi les réponses positives.
- Pensez à mettre à jour votre dossier de présentation au fur et à mesure des accords des partenaires contactés.

15

## :: Le conseil pédagogique

Contactez l'I.E.N. de circonscription ou le conseiller pédagogique dès que vous aurez défini le périmètre du projet et les objectifs pédagogiques. Cette démarche vous permettra d'une part d'affiner éventuellement ces objectifs et d'obtenir des conseils pratiques notamment au niveau des aides accordées dans le cadre de dispositifs initiés ou soutenus par l'Education Nationale.

## :: Les aides financières des dispositifs existants

Les dossiers d'information et de financement peuvent être obtenus auprès de l'Inspection Académique de votre département.

Dispositifs d'aide existants actuellement (à vérifier régulièrement car ces dispositifs sont amenés à évoluer) :

- Les P.A.E. : Projets d'Actions Educatives dont l'objectif est de faire pratiquer des activités interdisciplinaires en liaison avec la « communauté éducative locale ». La démarche de projet s'appuie sur les compétences spécifiques d'intervenants extérieurs. 10% des projets actuels sont consacrés à l'éducation à l'environnement.
- Le Fonds d'Aide à l'Innovation visant les actions innovantes, à valeur culturelle et aboutissant à une réalisation concrète.
- « Adopter un jardin » : initiative conjointe du Ministère de la Culture et de la Communication et de l'Association pour la connaissance et la mise en valeur du patrimoine.

## :: Les opérations soutenues par l'Education Nationale

16

Des opérations spécifiques initiées par des structures ou des associations peuvent constituer un point de départ pour initier votre projet :

- Le concours des Ecoles Fleuries, opération menée par l'Office Central de Coopération à l'Ecole (OCCE) et la Fédération des Délégués Départementaux de l'Education Nationale : renseignements sur les sites [www.occe.coop](http://www.occe.coop) ou [www.dden-fed.org](http://www.dden-fed.org).
- Les jardins format A4 pour concevoir des micro-jardins de la taille d'une feuille de format A4 : renseignements sur le site [www.format-a4.org](http://www.format-a4.org)
- De nombreuses associations départementales ou locales (Sociétés d'horticulture, Associations de jardins familiaux, Structures d'initiation à la nature et à l'environnement...) initiant les enfants ou jardinage ou conduisant des actions en faveur de l'Education au Développement Durable peuvent être sollicitées, notamment pour l'intervention d'un animateur.

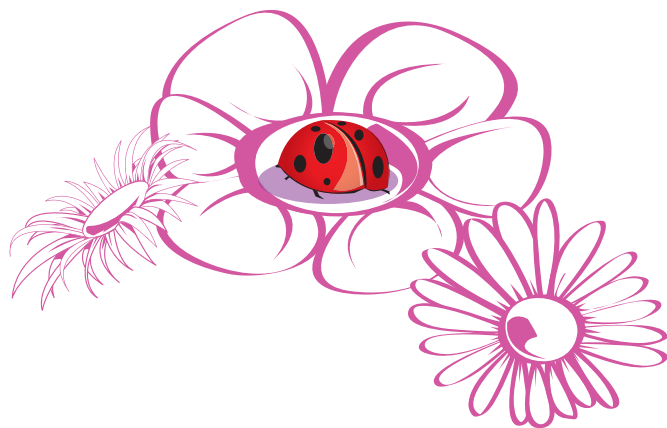




## :: Les soutiens, le partenariat

De nombreux postes du budget peuvent être pris en charge gratuitement sous forme d'aides techniques ou par des apports en nature ou en temps.

- La municipalité (service des espaces verts et service des affaires scolaires) : il est important de limiter les contraintes et les opérations lourdes (retourner le terrain, travaux éventuels de terrassement, amélioration de la terre, installation d'un point d'eau...) en se faisant aider. Les services municipaux consacrés à l'entretien des espaces verts et au fleurissement de la commune sont les soutiens les plus efficaces, leur participation est souvent un gage de réussite. De plus, ils peuvent entretenir le jardin durant les vacances scolaires d'été.
- Les parents d'élèves : récupération de matériel, dons de graines, de plants, participation aux séances d'entretien du jardin, contacts pour les financements...
- Les jardinerie, les horticulteurs et les pépiniéristes locaux : ils sont régulièrement des soutiens fidèles pour la fourniture de petit matériel, de graines, de plants, de végétaux... et pour de précieux conseils de cultures.
- Les lycées horticoles : pour des tâches physiquement difficiles ou pour des opérations de grande ampleur que les enfants ne pourraient pas mener, les élèves de ces lycées peuvent apporter une aide ponctuelle ; un projet d'échanges plus réguliers, voire de tutorat, peut aussi être envisagé.
- Les retraités de la commune : contactez les associations du 3ème âge de votre commune pour faire savoir que vous recherchez des « bonnes volontés » pour aider les enfants.



# LA VALORISATION DU PROJET

---

## :: Dès l'ouverture du jardin d'école

Dès l'ouverture du jardin d'école

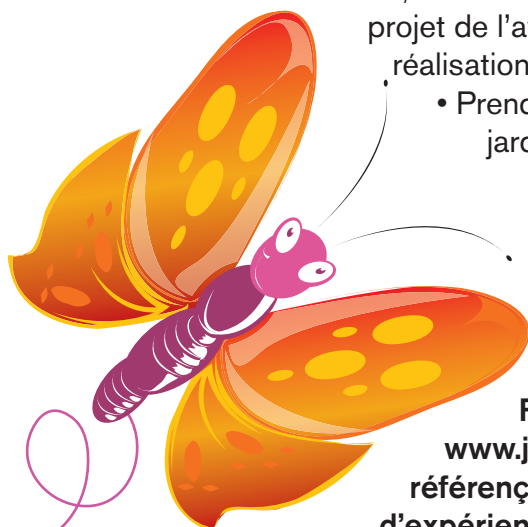
- Faire réaliser par les élèves une pancarte sur un panneau en bois à installer à l'entrée du jardin :
  - pour indiquer que ce terrain de jardinage est réalisé et entretenu par la classe ou l'école...
  - pour préciser, si c'est le cas, « Terrain mis à la disposition des enfants par la municipalité »,
  - pour citer également tous les partenaires du projet.
- Organiser une inauguration du jardin et présenter le projet définitif.

## :: Durant l'année scolaire

- Créer avec les élèves un journal mensuel ou bimensuel (feuille A4 par exemple) pour informer les autres classes de l'école, les parents d'élèves, la municipalité et tous les partenaires du projet de l'avancée des travaux et des réalisations des élèves.

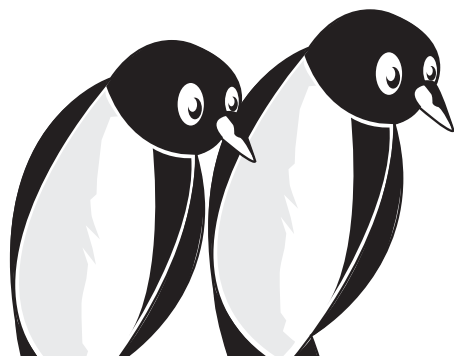
- Prendre régulièrement des photos du jardin et des enfants en activité.
- Créer un site web ou utilisez celui de l'école (pensez à solliciter l'aide de parents d'élèves) pour présenter l'évolution du jardin et les réalisations des enfants.

**Faites connaître votre site sur [www.jardinons-alecole.org](http://www.jardinons-alecole.org) en le référant à la rubrique «Partage d'expériences : sites web d'écoles».**



## ❖ En fin d'année scolaire

- Préparer avec les élèves pour la fête de l'école, une exposition rassemblant les photos et les documents réalisés par les élèves et montrant les activités et les réalisations.
- Rédiger avec les élèves un dossier de synthèse du projet pour l'année écoulée, qui sera envoyé aux partenaires. C'est l'occasion de leur demander de renouveler leur aide pour l'année suivante !



Remerciements à l'OCCE et aux DDEN de leur appui pour faire connaître la documentation Jardinons à l'école, et pour la valorisation du travail considérable réalisé dans les écoles à travers le concours des Ecoles Fleuries.



# INFORMATIONS

[www.jardinons-alecole.org](http://www.jardinons-alecole.org)



Fédération Nationale  
des Métièrs de la Jardinerie



Groupement National Interprofessionnel  
des Semences et Plantes



Les professionnels  
des fleurs et des Jardins