

# Habitats de substitution pour la petite faune

Autour du bâti, une des mesures les plus importantes à prendre est la diversification des habitats proposés. Cela peut se faire avec succès par la multiplication à intervalles réguliers de petites structures peu coûteuses, à faible entretien. Dans les parcs, jardins et espaces interstitiels entre les zones bâties, ces petites structures à l'esthétique nouvelle auront une grande valeur naturelle car elles constituent un réseau fonctionnel qui accompagne le déplacement des individus. Elles seront appréciées des usagers par leur originalité. Tour d'horizon des petits aménagements possibles ...

## L'hôtel à insecte

### Pourquoi installer un hôtel à insecte ?

L'hôtel à insecte permet d'assurer la survie hivernale d'insectes souhaités dans les écosystèmes comme les insectes pollinisateurs, les auxiliaires des cultures, des potagers, des vergers et autres jardins.

L'habitat hivernal pour les insectes appréciant le bois mort et les interstices des briques est très restreint en ville et en milieu périurbain : les pratiques de stockage, d'entretien et de gestion des milieux et la conception des nouveaux bâtiments ne proposent plus ces gîtes indispensables à leur survie.

### Avantages

L'hôtel à insecte est une solution peu coûteuse, visible, esthétique et pédagogique pour inviter une diversité utile autour d'un projet de construction. On peut imaginer que le quartier des insectes fasse l'objet d'un suivi dans une cour d'école où les élèves pourront observer les trous bouchés par les osmies ayant pondu, les habitats préférentiels des forficules...

### Conception et mise en œuvre

#### Le support :

Il peut prendre toutes les tailles, toutes les formes et tous les styles en fonction du rendu souhaité. Le support est généralement une sorte d'armoire à étages avec un toit mais des palettes empilées pourront également faire l'affaire (voir illustrations). Lorsque l'espace est restreint, un fagot de branches creuses ou une buche suspendu sur un mur extérieur seront déjà suffisant pour apporter une diversité supplémentaire.



Un style plus rustique mais tout aussi efficace.



Un support facile à mettre en œuvre : un empilement de palettes qui pourrait être agrémenté de jardinières de plantes retombantes.



Un support réalisé par un expert : l'hôtel a aussi sa toiture végétalisée



Un seul élément d'accueil peut déjà être suffisant

### Quelques idées pour le contenu de l'hôtel :

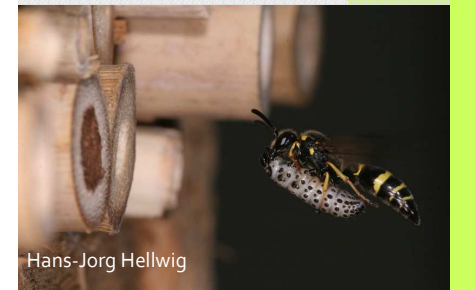
Entre les étages sont empilés des briques et des morceaux de bois percés de différentes tailles, des tuiles, du carton ondulé, de la paille, du foin, des sacs de jute, des feuilles mortes et tout autre matériau naturel et de récupération en fonction de l'insecte privilégié :

- Les chrysopes apprécieront une boîte remplie de fibres d'emballage ou de paille avec quelques ouvertures en fente ;
- Les bourdons se réfugieront dans une boîte avec un trou de 10mm de diamètre et une planchette d'envol ;
- Certaines abeilles et guêpes solitaires comme la mégachile seront attirées par une natte ou un empilement de roseaux ;
- Les abeilles solitaires trouveront un abris dans des briques creuses remplies de glaise et de paille ou dans du béton percé ;
- Certaines abeilles solitaires comme les osmies pondront leurs œufs dans du bois sec (buche, bloc de bois) troué à la perceuse ;
- Certains diptères comme les syrphes se réfugieront dans des tiges à moelle (ronce, rosier, framboisier, sureau, buddleia...);
- Les forficules se regrouperont dans un pot de fleur rempli de fibres de bois ou dans une feuille de carton ondulé enroulée sur elle-même... ;
- Les carabes se plairont entre des morceaux de branches ou entre des tuiles superposées ;
- ...

### Précautions à prendre

- Une orientation plein sud est souhaitée ;
- Pour varier la diversité des habitats, certaines parties pourront être placées à l'abri de la pluie. La faune s'y installera en fonction de ses préférences ;
- Aucun entretien n'est nécessaire si ce n'est le remplacement des éléments rapidement dégradés (feuilles mortes, natte de roseaux) ;
- Les insectes ne devront pas être dérangés. L'observation des allés et venues est suffisante pour obtenir une idée de toutes les espèces colonisant l'hôtel. Il n'est pas nécessaire de déplacer les objets.

La guêpe *Ancistrocerus trifasciatus* conduit sa larve dans un abris de branches



Un bourdon couvert de pollen



Forficule (*forficula auricularia*)



Pjt56



Une abeille solitaire (*Osmia cornuta*)



Un carabe (*Chrysocarabus auronitens*)

### Groupes espèces



### Echelles de bâti



### Situation



### Types de bâtis



### Etat



### Autres intérêts



## Le rucher en ville

### Pourquoi des ruches en ville ?

De plus en plus de grandes villes, de bailleurs et même des entreprises installent des ruches sur leur propriété.

Sur les toits des bâtiments, dans les parcs et jardins... Les abeilles se plaisent en ville car la disparition des fleurs sauvages et les pesticides ont rendu le milieu rural moins favorable à leur survie.

### Avantages

- Préservation d'une espèce essentielle et emblématique.
- Sensibilisation, communication auprès des usagers (employés dans le cas d'une entreprise, habitants dans le cas d'une résidence collective...)
- Pollinisation des jardins potagers, vergers.

### Démarche

La première chose à faire est de trouver un apiculteur. Il peut s'agir d'un professionnel ou d'un particulier. Si aucun apiculteur n'a été identifié, il est possible de contacter le syndicat départemental d'apiculture de votre secteur. Il existe deux syndicats :

- Le SNA ([www.snapiculture.com](http://www.snapiculture.com)),
- L'UNAF ([www.unaf-apiculture.info](http://www.unaf-apiculture.info)).

Une autre solution consiste à se rapprocher d'un rucher école dans votre secteur : il forme de futurs apiculteurs qui seront certainement à la recherche de terrain pour installer des ruches.

### Assurance

En cas d'accident, c'est l'assurance du détenteur des ruches qui couvre les dommages. L'assurance civile considère les abeilles comme un animal domestique. Certaines assurances couvrent également les dégâts causés sur les ruches en cas de vandalisme, d'accident climatique etc.

### Précautions

Il faut s'assurer que l'apiculteur choisi a effectivement les compétences pour élever des abeilles. Un diplôme reçu d'un rucher école ou un preuve de son expérience permettront de le vérifier.

Le propriétaire du terrain pourra également signer une convention avec l'apiculteur. Parmi les points importants à prendre en compte figure la gestion de l'essaimage : il arrive qu'un groupe d'abeilles quitte la ruche pour aller s'installer ailleurs. En ville, voir se déplacer un essaim peut poser problème et l'apiculteur devra prendre les dispositions nécessaires pour contrôler l'essaimage.



Des ruches, rue du Parc George Brassens à Paris



Ruches dans le verger conservatoire de la ville de Lille

### Emplacement

La loi réglemente les distances de sécurité, soit par arrêté communal lorsqu'il existe, soit par arrêté préfectoral lorsqu'il n'existe pas, soit par le Code rural au titre de « garde d'animaux domestiques ».

Pour le département du Nord, la réglementation à suivre est celle de l'arrêté préfectoral qui précise que les ruches devront être situées à plus de 5m de la voie publique et à plus de 3 m d'une mitoyenneté sauf si celle-ci est protégée par un mur, une palissade ou une haie de plus de 2m de hauteur auquel cas aucune distance de sécurité n'est à respecter.

L'emplacement idéal sera choisi avec l'apiculteur. Il vérifiera par exemple que le pollen présent dans l'environnement est suffisant et que la pression urbaine le permet. L'accès au public devra être clairement délimité, l'emplacement sera fermé la nuit et au minimum gardienné le jour pour éviter le vandalisme. Les accidents sont très rares et un accès limité à 5-6m est suffisant.

L'accès au site par l'apiculteur doit être rendu possible tout le temps et de manière aisée. Si les ruches sont installées sur un toit, il est nécessaire qu'un escalier d'accès y soit installé. En effet, l'apiculteur aura du matériel lourd à transporter, pas question donc d'escalader ou de se faufiler.

## Le pierrier et le mur de pierre sèche

### Pourquoi un pierrier ?

Les pierriers exposés au soleil sont toujours plus chauds que les autres surfaces et attirent des espèces thermophiles. En fonction des milieux, on y trouvera des reptiles, des amphibiens, des petits mammifères (hérissons, hermines...), des oiseaux, des papillons et autres insectes. Ils auront diverses fonctions selon les espèces (source de nourriture, site de reproduction et d'hivernage, refuge). Les pierres se recouvrent d'une végétation spécialisée et étonnante à observer (algues, lichens, mousses).

### Avantages

Entretien quasi-nul, facile et peu coûteux à l'installation, diversification esthétique et fonctionnelle du paysage, observations et projets pédagogiques faciles à mettre en place.

### Conception et mise en œuvre du pierrier

Un éventuel surcreusement du sol évitera la reprise de la végétation initiale par-dessus le pierrier, surtout si l'épaisseur de pierres est faible. Le principe très simple consiste à disposer des pierres de diverse grosseur provenant si possible du milieu alentour pour assurer une cohérence avec le paysage et éviter les transports de matière. Dans ce sens, des briques et autres matériaux minéraux issus de la démolition sont tout à fait adaptés à ce type d'aménagement. Ils seront placés en dessous si leur aspect ne correspond pas à l'esthétique recherchée. Les interstices pourront être remplis de sable, de gravier, de marne ou de terre meuble. Des espaces creux de divers diamètres devront être conservés.

Plus de renseignements : [www.birdlife.ch/fr/pdf/tasdepierres.pdf](http://www.birdlife.ch/fr/pdf/tasdepierres.pdf)

Le troglodyte cherche des insectes dans les interstices rocheux.



John Haslam

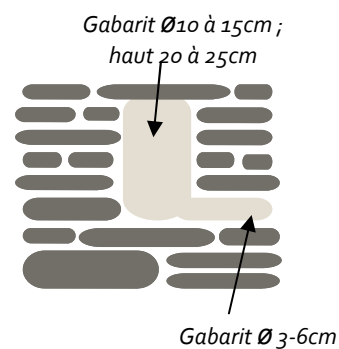


D. Réperan

Mur en pierres sèches

## Aménagement d'un gîte à chauve-souris dans un mur en pierre sèche

Les murs et murets en pierre sèche sont aujourd'hui utilisés pour leurs qualités esthétiques dans la création de clôtures ou à l'arrière des massifs fleuris. Pour y intégrer une cavité à chauve-souris, il suffit de placer un gabarit (tube PVC par exemple) comme schématisé ci-contre et de continuer le montage du mur normalement tout autour. Le gabarit est ensuite retiré et le gîte refermé en haut par une pierre rugueuse. L'entrée du gîte devra être située à plus d'1,80m du sol.



## Conception et mise en œuvre du mur en pierre sèche

Un surcreusement et l'ajout d'un substrat minéral permettra de préparer les fondations du mur.

Le mur se monte en empilant des pierres sans mortier ni ciment mais en agençant les pierres en quinconce de manière à ce qu'elles se maintiennent entre elles. La base est composée des plus grosses pierres ; plus le mur sera haut, plus la base devra être large. Lorsque le mur est voué à soutenir une terrasse en terre (type de la culture des vignes) les pierres contre la terre pourront être cimentées.

Plus de renseignements : [www.birdlife.ch/fj/pdf/mursdepierres.pdf](http://www.birdlife.ch/fj/pdf/mursdepierres.pdf)

## Précautions

L'emplacement idéal est donc un endroit ensoleillé. La stabilité du tas de pierre ou du muret doit être assurée pour ne pas mettre en danger les utilisateurs du site. Une fois mis en place, l'installation ne devra pas être déplacée pour assurer la tranquillité des occupants.

Au bout de plusieurs années, de la terre végétale va s'accumuler dans les interstices et le pierrier va se végétaliser. Lorsque les pierres seront trop à l'ombre, il conviendra de dégager au moins une partie du pierrier pour conserver son attrait thermique.

## Bois mort et tas de bois

### Pourquoi du bois mort ?

Le bois mort qui se décompose est à lui seul une succession écologique très riche. Des mousses, des lichens, des champignons et toute une diversité de micro-organismes participent à la dégradation du bois. La fraîcheur qui y règne attire toute une série d'insectes xylophages (se nourrissant du bois). Les larves de scarabées et les fourmis accélèrent cette décomposition et laissent des sillons dans lesquels des abeilles et des guêpes sauvages construisent leur nid. Des reptiles inoffensifs (orvets, couleuvres...), des hérissons, mais aussi des chauves-souris trouvent un gîte de choix entre les bûches. Le pic, le rouge-gorge ou la chouette chevêche (selon la taille des cavités) peuvent y faire leur nid.



Parc de la citadelle (Lille) : ce tronc menaçait la sécurité des promeneurs. Il a été abattu et sculpté par l'artiste Christophe Cardon. Très appréciée des passants, il allie gestion écologique et accueil du public.



### Avantages

Le tas de bois mort dans un espace urbain aussi petit soit-il est l'assurance d'une activité animale et végétale diversifiée à moindre coût et moindre entretien. Le tas de bois brut ou le tas de bois sculpté ont des atouts esthétiques qu'il ne faut pas négliger (voir illustration ci-dessus) !

### Mise en œuvre et variantes

Les manières d'ajouter du bois mort dans un quartier sont nombreuses et les possibilités de création sont illimitées. Quelques exemples :

- Le tronc sculpté naturellement ou par l'homme (1).
- Le tas de bûches et ses cavités volontairement mises en place (2).
- L'arbre sur pied creusé d'une cavité (3).
- L'arbre sur pied annelé, chandelle (4).
- Le tas de branches de différentes tailles issu de la taille des arbres et arbustes.

Plus de renseignements : [www.birdlife.ch/fj/pdf/tasdebranches.pdf](http://www.birdlife.ch/fj/pdf/tasdebranches.pdf)

### Précautions

Dans le cas des chandelles, il est nécessaire de pratiquer des inspections préventives régulières de la base du tronc et des racines particulièrement lorsqu'elles se trouvent sur des lieux de passage. Les arboristes utilisent pour cela des outils assez simples : endoscope, teste de tension, marteau et surtout observation externe de l'écorce et de la forme de l'arbre.

Parc de la citadelle (Lille) : cavités aménagées entre les bûches. Le bois se dégrade petit à petit et on y trouve déjà une diversité importante.

